



Libertad y Orden
República de Colombia



**SUPERINTENDENCIA DE
SOCIEDADES**

MÓDULO DE DILIGENCIAMIENTO Y VALIDACIÓN

GUÍA DE INSTALACIÓN Y DESINSTALACIÓN



User 2.1

Noviembre de 2007



CONTENIDO

CONTENIDO.....	2
1. REQUERIMIENTOS MÍNIMOS DE HARDWARE Y SOFTWARE	3
2. INSTALACIÓN DEL SOFTWARE <i>STORM User</i> DESDE CD-ROM	4
3. DESINSTALACIÓN DEL SOFTWARE <i>STORM User</i>	13



1. REQUERIMIENTOS MÍNIMOS DE HARDWARE Y SOFTWARE

Previo a la instalación del módulo *STORM User*, verifique que su equipo de cómputo cumple con los siguientes requerimientos mínimos.

Hardware

- Computador Pentium de 266MHz – (Pentium 4 Recomendado)
- 64 MB de memoria RAM – (Recomendado 512MB)
- Espacio disponible en disco duro de 100MB para el módulo, 150 MB adicionales para el RunTime Enviroment de JAVA© si no está previamente instalado.

Software

- Sistema operativo Microsoft Windows© 98/2000/XP/Vista.
- El Sistema operativo debe soportar RunTime Enviroment de JAVA© (JRE).
- JAVA©-RunTime Enviroment (JRE) Versión 1.5 (versión 5).
- Conexión a Internet (Recomendado).
- Opcionalmente, para utilizar la opción de generación y diligenciamiento de informes en hoja de cálculo, es requerida como mínimo de Microsoft Excel© versión 2000 u Open Office Calc versión 2.0.



El módulo STORM User está desarrollado en JAVA©. Para ejecutarlo es indispensable tener instalado previamente el RunTime Enviroment de JAVA© (JRE) en el equipo de cómputo.

2. INSTALACIÓN DEL SOFTWARE *STORM User* DESDE CD-ROM

La instalación del módulo *STORM User*, es un proceso sencillo que puede ser efectuado por cualquier usuario sin conocimientos especializados, lo que debe hacer es seguir cada uno de los pasos descritos a continuación.

1. Inserte el CD-ROM que contiene el sistema *STORM User*.
2. Ejecute el programa de instalación haciendo doble clic en uno de los icono del programa de instalación, dependiendo de las necesidades y si ya tiene el entorno de Java©:
 - a. **Instalador *STORM User 2.1.exe*. (No Incluye entorno de Java©, debe estar instalado en el computador)**
 - b. **Instalador *STORM User 2.1 (+JRE 1.5).exe*.**

En caso de no desplegar automáticamente el contenido del CD-ROM que acaba de insertar, ingrese al explorador de archivos y seleccione la letra de la unidad de CD, donde se encuentra el sistema *STORM User*.

3. Lea cuidadosamente la Licencia de Uso del sistema, y dé clic en **Acepto**.



4. Si el equipo de cómputo **NO TIENE INSTALADO** el RunTime Enviroment de JAVA© (JRE) versión 1.5 o posterior, se invocará el instalador de JRE desde Internet.

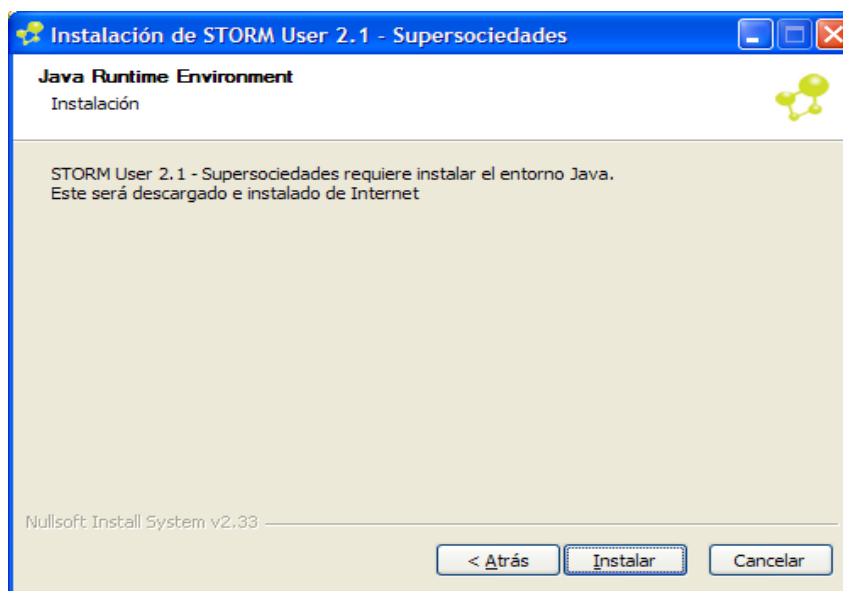


Recuerde que si tiene instalado en el equipo de cómputo el software de RunTime Enviroment de JAVA© (JRE) versión 1.5 o posterior, este paso no se ejecuta.

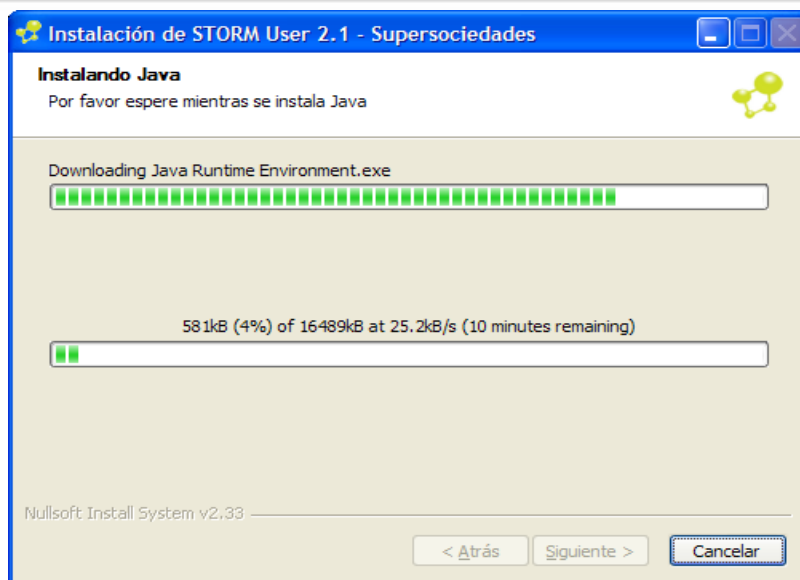
a. Instalación del entorno de Java© con el Instalador STORM User 2.1.exe. (No Incluye entorno de Java©)

Para este caso el sistema buscará en Internet el entorno de Java©, para ser instalado en el computador.

Para continuar haga clic en el botón: **Instalar**.



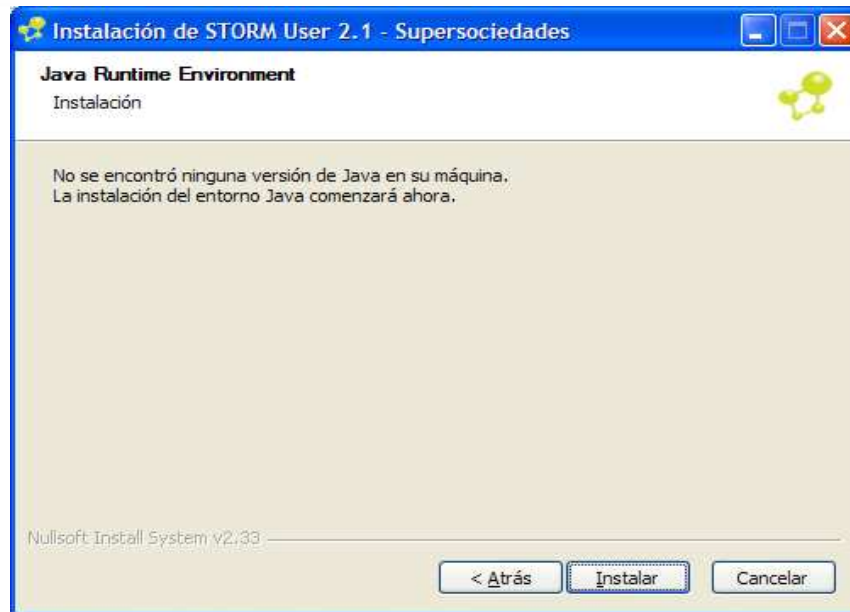
El proceso de descarga e instalación del entorno Java© desde Internet tomará algunos minutos, dependiendo de la velocidad del acceso a Internet y la capacidad de procesamiento del equipo de cómputo.



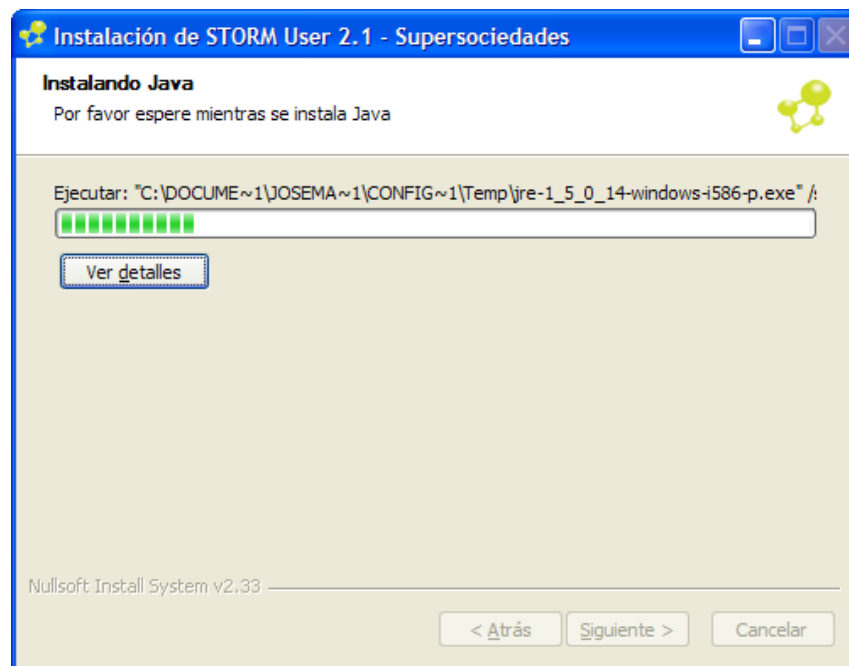
Terminada la descarga del entorno de Java© desde Internet, el sistema procede a realizar la instalación en el equipo. Espere que dicho proceso automático termine.

b. Instalación de Java© con el Instalador STORM User 2.1 (+JRE 1.5).exe.

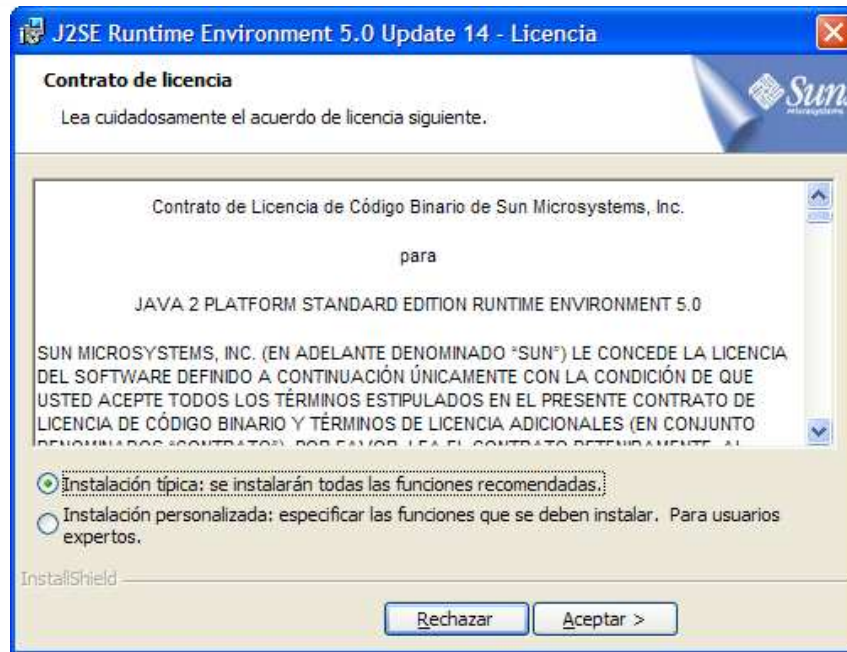
Para este caso el sistema buscará en el CD-ROM para instalar entorno de Java©.



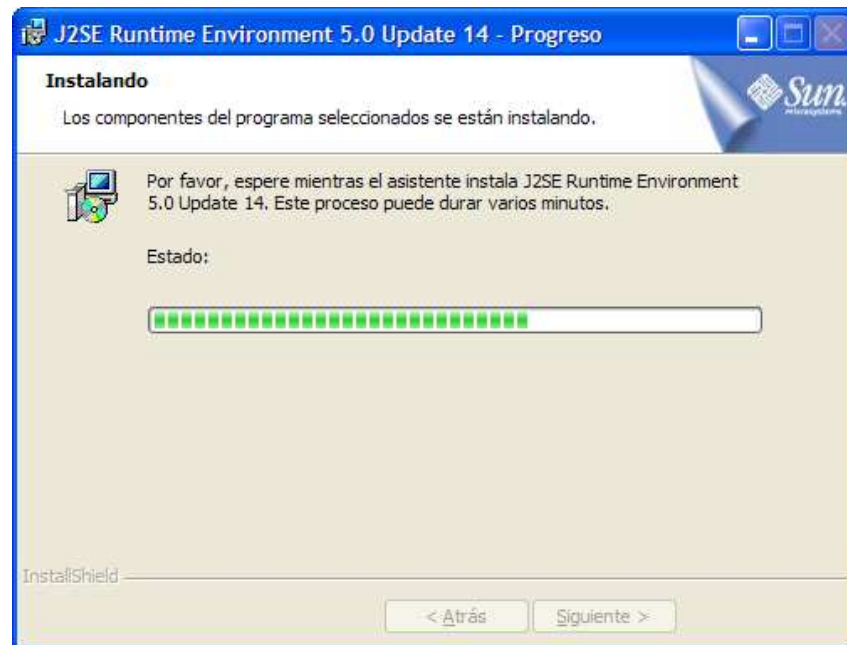
En el caso **a) y b)**, la instalación del entorno de Java, presentará la siguiente ventana.



Lea cuidadosamente el Contrato de Licencia de Java©, para continuar haga clic en el botón: **Aceptar**.



El proceso de instalación del entorno de Java© esta en proceso. Espere que dicho proceso automático termine.

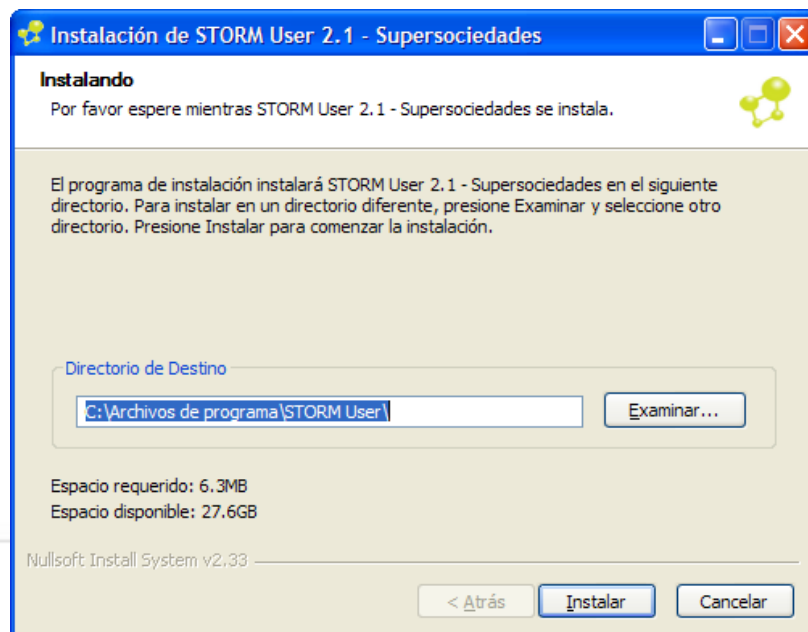


La instalación del entorno de Java© ha terminado. Para continuar haga clic en el botón: **Finalizar**.



El equipo de cómputo ahora tiene instalado el entorno de Java®.

5. La nueva ventana indica la ruta del disco duro en la cual instalará el módulo *STORM User*. Por defecto es: *C:\Archivos de programa\STORM User*.

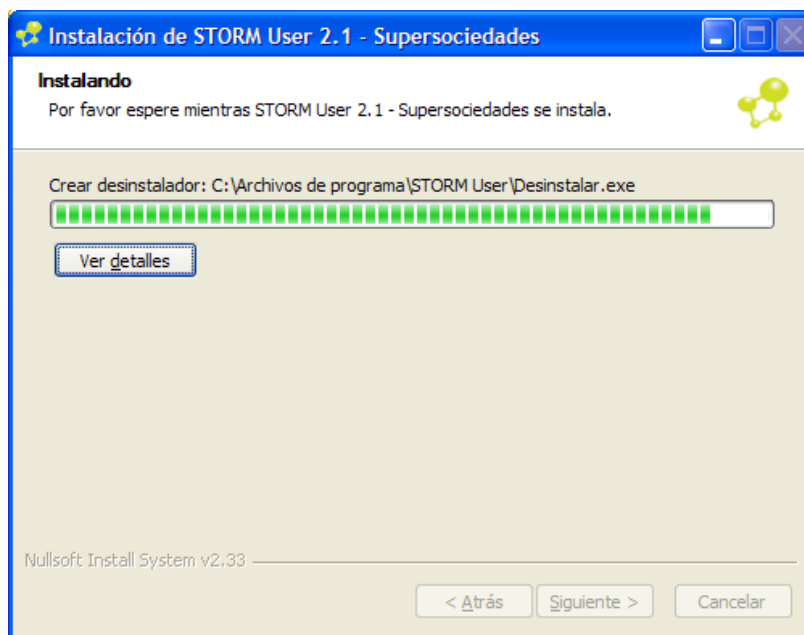




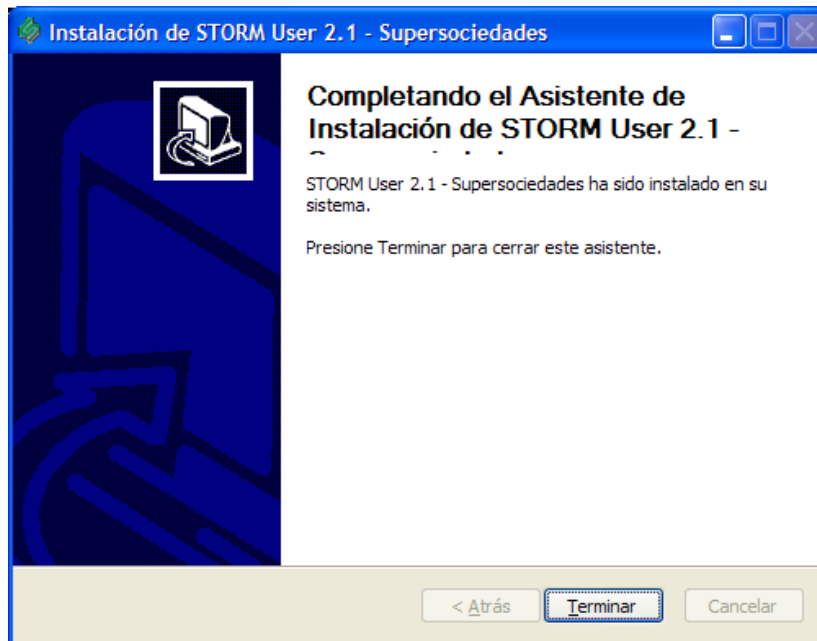
Si desea instalarlo en otra ubicación digite en el área dispuesta para ello e identificada con el rótulo: *Directorio de Destino*.

Para continuar haga clic en el botón: **Instalar**.

6. El proceso de instalación del software *STORM User 2.1* esta en proceso. Espere que dicho proceso automático termine.



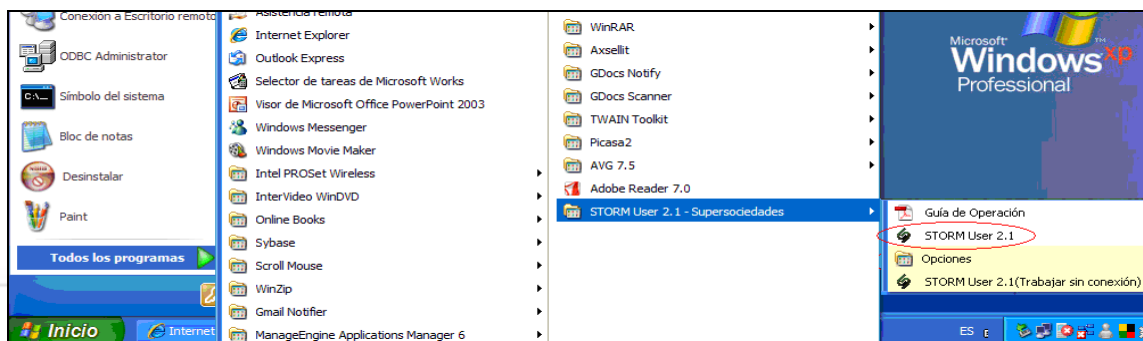
7. Al terminar la instalación de *STORM User 2.1* haga clic en **Terminar**.



El proceso de instalación ha adicionado un grupo de programas en su computador, los cuales pueden ser verificados en el menú de **Inicio – Todos los Programas – STORM User 2.1 – Supersociedades**.

Igualmente el proceso de instalación generó un acceso directo en el escritorio del computador, desde el cual es posible iniciar el sistema *STORM User 2.1*.

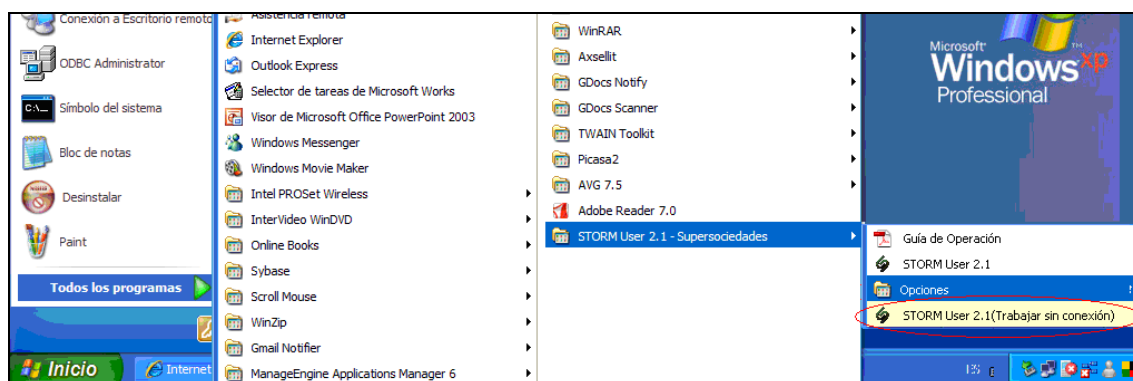
8. Puede iniciar la aplicación *STORM User 2.1* haciendo doble clic sobre el nuevo icono ubicado en el escritorio de su computador o accediendo al menú **Inicio – Todos los Programas – STORM User 2.1 – Supersociedades – STORM User 2.1**. Esta opción permite ejecutar la aplicación **CON** actualización automática de parámetros desde Internet.



Consulte la Guía de Operación del sistema STORM User 2.1.



9. Para los usuarios que **NO** tiene conexión a Internet o presentó errores en la actualización de parámetros desde Internet, debe iniciar la aplicación *STORM User 2.1* accediendo al menú **Inicio – Todos los Programas – STORM User 2.1 – Supersociedades – STORM User 2.1 (Trabajar sin conexión)**. Esta opción permite ejecutar la aplicación **SIN** actualización automática de parámetros desde Internet.

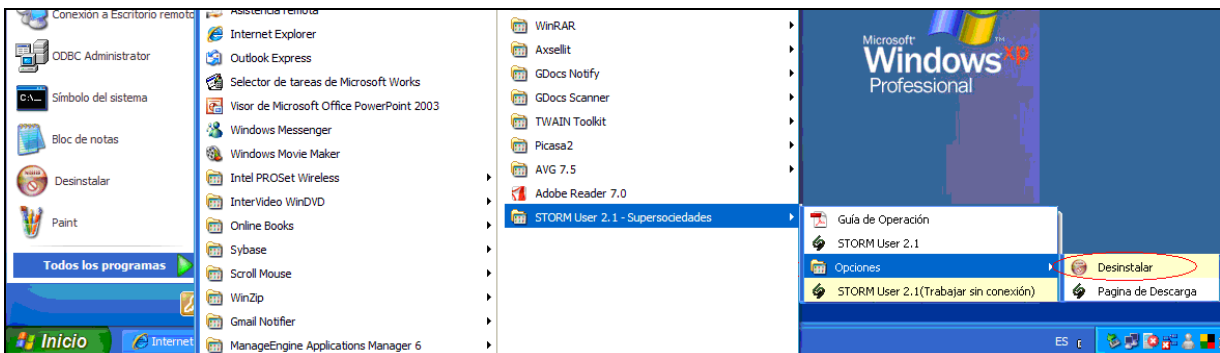


Consulte la Guía de Operación del sistema STORM User 2.1.

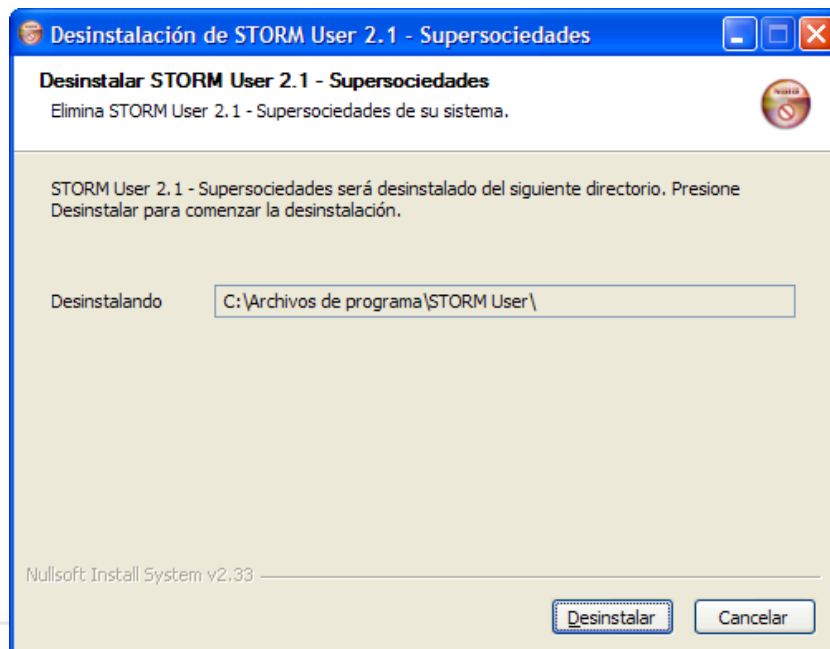


3. DESINSTALACIÓN DEL SOFTWARE STORM User

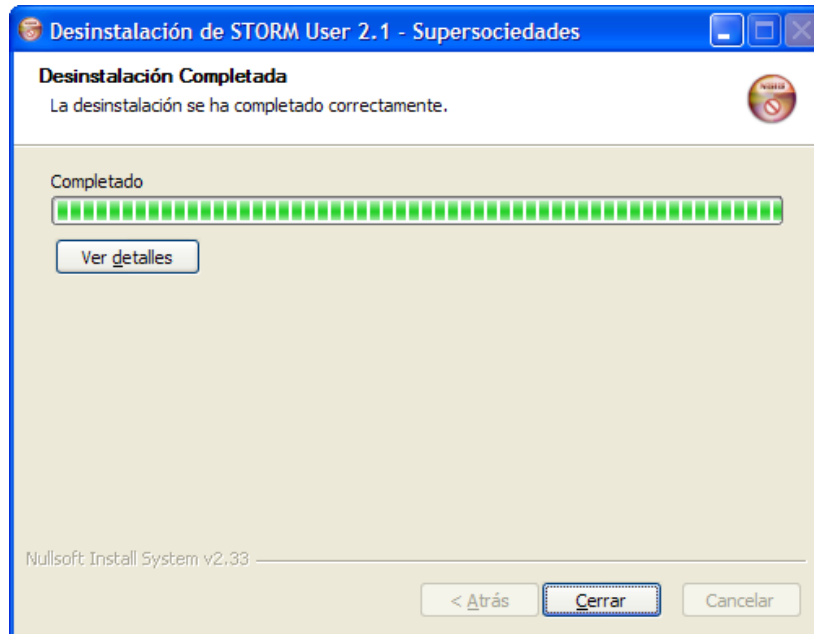
Para efectuar la desinstalación del programa STORM User 2.1, seleccione **Inicio – Todos los Programas – STORM User 2.1 – Supersociedades – Opciones – Desinstalar**.



El sistema le confirma la ejecución de la acción. Si desea retirar el software del computador, haga clic en el botón: **Desinstalar**.



Si su respuesta es afirmativa, se inicia la desinstalación.



Concluido el procedimiento, haga clic en el botón: **Cerrar**.



Los productos de software mencionados en el presente documento y que se encuentran marcados con el símbolo © (Copyright) son propiedad de sus fabricantes y no se encuentran licenciados ni incluidos en el sistema STORM. Dichos productos de software son mencionados como simples referencias en este documento.

Fin del documento